

## Descripción general y beneficios del proyecto

PSEG Long Island, como agente de LIPA, propone un nuevo proyecto de transmisión eléctrica subterránea para aumentar la capacidad de carga y la confiabilidad del sistema de transmisión eléctrica en South Fork de Long Island. Llamado Proyecto de Transmisión de Southampton a Deerfield (“Proyecto SHDF” o “Proyecto”), su componente principal es la instalación de una nueva línea de transmisión subterránea de 138 kilovoltios (kV) entre la subestación de Southampton existente (ubicada en el pueblo de Southampton en la intersección de North Sea Road y West Prospect Street) y la subestación Deerfield existente (ubicada en Hamlet of Watermill, en Water Mill Towd Road) principalmente a lo largo de carreteras en derechos de paso municipales existentes. El Proyecto SHDF es la solución más rentable para satisfacer la creciente demanda eléctrica de South Fork y la necesidad de un servicio eléctrico confiable y al mismo tiempo minimizar las interrupciones en la comunidad. El Proyecto también es consistente y promueve los objetivos de la Ley de Protección Comunitaria y Liderazgo Climático de Nueva York al apoyar la transmisión de energía eólica en Long Island.

### ***La construcción subterránea implica cinco fases clave:***

- **Instalación de Bóvedas de Empalme:**

Se instalarán bóvedas subterráneas a intervalos a lo largo de la ruta para unir el cable subterráneo.

- **Instalación de conductos:**

Durante el proceso de instalación, los equipos encaminarán los nuevos conductos hasta las nuevas bóvedas de empalme.

- **Instalación de cables:**

El cable subterráneo llega en camiones diseñados específicamente para su instalación. Las cuadrillas tirarán el cable de una bóveda a otra a lo largo de la ruta del proyecto.

- **Empalme de cables:**

Las cuadrillas establecerán un ambiente con clima controlado en cada ubicación de la bóveda para unir los cables subterráneos. Esta actividad es continua durante aproximadamente una semana para cada bóveda.

- **Restauración:**

Una vez finalizada la instalación de las bóvedas, se restaurarán las zonas excavadas y perturbadas.



*Instalación de bóveda*



*Instalación de conductos*



*Instalación de cables*



*Instalación de cables*



*Empalme de cables*

Si tiene preguntas sobre el proyecto SHDF, llame o envíe un mensaje de texto al : 631-237-7196

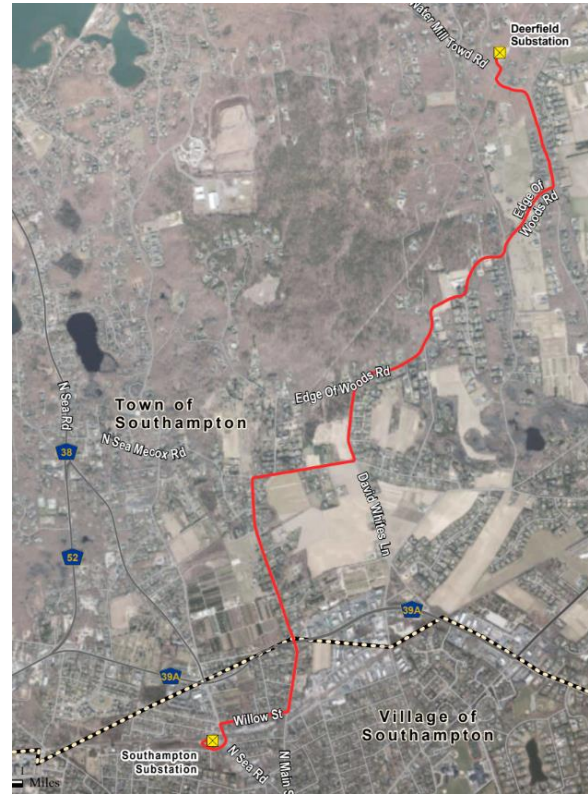
Visite [www.SH2DF.com](http://www.SH2DF.com)

Correo electrónico: [info@southampton2deerfield.com](mailto:info@southampton2deerfield.com)

*PSEG Long Island se compromete a ofrecer la mejor confiabilidad del sistema en su clase mediante la expansión de la capacidad eléctrica para satisfacer las necesidades energéticas de las comunidades a las que presta servicios, hoy y en el futuro. Esto es especialmente cierto en el East End de Long Island, donde la demanda continúa creciendo y se necesita infraestructura de transmisión adicional.*

## Beneficios incluidos:

- El nuevo cable de transmisión eléctrica de 138 kV ayudará a garantizar un servicio confiable y continuo al East End de Long Island. Con la carga de South Fork en continuo crecimiento, el circuito de suministro propuesto de 138 kV desde la subestación de Southampton hasta la subestación de Deerfield mejorará la confiabilidad y agregará redundancia al sistema de transmisión existente.
- El nuevo cable de 138 kV estará ubicado completamente bajo tierra, excepto ciertos equipos eléctricos aéreos dentro de las subestaciones existentes.
- El Proyecto estará ubicado principalmente debajo de caminos y otros derechos de vía públicos.
- La construcción del proyecto se realizará con el menor impacto para los residentes y viajeros en el área. Durante toda la construcción, se mantendrá el acceso a empresas y residencias a lo largo de la ruta del proyecto.



Para obtener una descripción detallada de la ruta, visite [www.SH2DF.com](http://www.SH2DF.com)

## Proceso de permisos y consultas

**Para construir el Proyecto, PSEG Long Island necesitará, además de otros permisos necesarios:**

- La emisión por parte de la Comisión de Servicios Públicos del Estado de Nueva York de un Certificado de Compatibilidad Ambiental y Necesidad Pública del Artículo VII y la aprobación de un Plan de Construcción y Gestión Ambiental (EM&CP).
- Aprobación o consulta con el Departamento de Conservación Ambiental de Nueva York, y la Oficina de Parques, Recreación y Preservación Histórica del Estado de Nueva York.
- Consulta con el condado de Suffolk, el pueblo de Southampton y la aldea de Southampton.

## Información del Artículo VII de la Comisión de Servicios Públicos del Estado de Nueva York

Se puede acceder a la solicitud del Artículo VII de la Ley de Servicio Público del Proyecto y a los documentos relacionados en este caso (Caso 24-T-0113) desde el sitio web del PSC ([www.dps.ny.gov](http://www.dps.ny.gov)). Haga clic en "Buscar" para ir a la página de búsqueda, luego complete el cuadro "Buscar por número de caso" con el número de este caso (24-T-0113). Esto abrirá la(s) página(s) principal(es) de Gestión de Documentos y Materias ("DMM") para este caso, donde se encuentran los materiales.

Si tiene preguntas sobre el proyecto SHDF, llame o envíe un mensaje de texto al : 631-237-7196

Visite [www.SH2DF.com](http://www.SH2DF.com)

Correo electrónico: [info@southampton2deerfield.com](mailto:info@southampton2deerfield.com)